



TARSUS  
ÜNİVERSİTESİ

**2023 YILI**

**MÜHENDİSLİK FAKÜLTESİ  
FAALİYET RAPORU**

## İÇİNDEKİLER

SUNUŞ (Harcama Yetkilisi) .....	4
I- GENEL BİLGİLER .....	5
A- Misyon ve Vizyon .....	5
B- Yetki, Görev ve Sorumluluklar .....	5
C- İdareye İlişkin Bilgiler.....	6
1- Fiziksel Yapı.....	6
2- Teşkilat Yapısı .....	8
3- Teknoloji ve Bilişim Alt Yapısı.....	8
4- İnsan Kaynakları .....	10
5- Sunulan Hizmetler .....	12
6- Yönetim ve İç Kontrol Sistemi .....	14
II- AMAÇ VE HEDEFLER.....	17
A-Temel Politikalar ve Öncelikler .....	17
B. İdarenin Stratejik Planında Yer Alan Amaç ve Hedefler.....	17
C. Diğer Hususlar .....	18
III- FAALİYETLERE İLİŞKİN BİLGİ VE DEĞERLENDİRMELER.....	19
A- Mali Bilgiler .....	19
1- Bütçe Uygulama Sonuçları .....	19
2- Temel Mali Tablolara İlişkin Açıklamalar .....	19
3- Mali Denetim Sonuçları.....	19
4-Diğer Hususlar .....	19
B- Performans Bilgileri .....	19
1- Program, Alt Program, Bilgileri.....	20
2- Performans Sonuçlarının Değerlendirilmesi .....	21
3- Stratejik Plan Değerlendirme Tabloları .....	21
4- Performans Bilgi Sisteminin Değerlendirilmesi .....	22
5- Diğer Hususlar .....	22
IV- KURUMSAL KABİLİYET ve KAPASİTENİN DEĞERLENDİRİLMESİ .....	22
A-Üstünlükler.....	22
B- Zayıflıklar.....	23
C - Değerlendirme .....	23
V- ÖNERİ VE TEDBİRLER .....	23

## **BİRİM ÜST YÖNETİCİ SUNUŞU**

---

Mühendislik Fakültesi, 18 Nisan 2019 tarihli ve 30749 sayılı Resmî Gazete’de yayımlanan 968sayılı Cumhurbaşkanlığı kararı ile Tarsus Üniversitesi’ne bağlı bir fakülte olarak kurulmuştur. Fakültemiz bünyesinde Makine Mühendisliği Bölümü, Endüstri Mühendisliği Bölümü, Bilgisayar Mühendisliği Bölümü, Elektrik-Elektronik Mühendisliği Bölümü ve İnşaat Mühendisliği Bölümü olmak üzere 5 bölüm bulunmaktadır.

Fakültemiz Takbaş Mahallesi Kartaltepe Mevkiinde bulunan Tarsus Üniversitesi Kampüsü içerisinde yer almakta olup, mühendislik alanında bilgi ve beceri düzeyi yüksek, çağın sorunlarına yenilikçi ve bilimsel çözümler üreten, liderlik özelliklerine ve sürekli yenilenme anlayışına sahip, girişimci, etik değerleri gözetilen ve toplumsal değerlere saygılı mühendisler yetiştirmeyi amaçlamaktadır.

Fakültemiz, mevcut imkânlarını sürekli iyileştirerek araştırmacı, girişimci, ekip çalışmasına yatkın, analiz ve sentez yeteneği gelişmiş, çevre bilincine ve toplumsal duyarlığa sahip mühendisler ve bilim insanları yetiştirmek amacı ile çalışmalarına devam etmektedir.

**Prof. Dr. Uğur EŞME**  
**Dekan**

## **I. GENEL BİLGİLER**

### **A. Vizyon ve Misyon**

#### **Vizyon**

Eğitim ve öğretimde uluslararası düzeyde kabul gören, uluslararası düzeyde araştırma ve geliştirme projeleri yürüten, geliştirdiği projelerle üniversite-sanayi işbirliğine katkı sunan, yenilikçi ve sürekli gelişen bir fakülte olmaktadır.

#### **Misyon**

Mühendislik alanında bilgi ve beceri düzeyi yüksek, mesleki ve teknolojik gelişmeleri takip eden, analitik düşünme ve etkin iletişim becerilerine sahip, etik değerlere bağlı ve toplumsal değerlere saygılı mühendisler yetiştirmek.

Evrensel nitelikte bilgi ve teknoloji üretmek ve uygulamaya yönelik nitelikli araştırmalar yapmak.

### **B. Yetki, Görev ve Sorumluluklar**

Mühendislik Fakültesi, 18 Nisan 2019 tarihli ve 30749 sayılı Resmi Gazete’ de yayımlanan 968 sayılı Cumhurbaşkanlığı kararı ile Tarsus Üniversitesine bağlı bir fakülte olarak kurulmuştur.

Fakültemizde iş ve işleyişler 2547 sayılı Yükseköğretim Kanunu ve ilgili yönetmeliklere göre yürütülmektedir.

2547 sayılı Yükseköğretim Kanununda “Fakülte: Yüksek düzeyde eğitim-öğretim, bilimsel araştırma ve yayın yapan; kendisine birimler bağlanabilen bir yükseköğretim kurumudur” şeklinde tanımlanmıştır.

Fakülte organları; dekan, fakülte kurulu ve fakülte yönetim kurulu şeklinde tanımlanmıştır.

#### **Dekan**

2547 Sayılı Kanun’un 16. Ve Üniversitelerde Akademik Teşkilat Yönetmeliği’nin 8/a maddesi gereğince verilen görev, yetki ve sorumlulukları yerine getirir. Görev, yetki ve sorumlulukları:

1. Fakülte kurullarına başkanlık etmek, fakülte kurullarının kararlarını uygulamak ve fakülte birimleri arasında düzenli çalışmayı sağlamak,
2. Her öğretim yılı sonunda ve istendiğinde fakültenin genel durumu ve işleyişi hakkında rektöre rapor vermek,
3. Fakültenin ödenek ve kadro ihtiyaçlarını gerekçesi ile birlikte rektörlüğe bildirmek, fakülte bütçesi ile ilgili öneriyi fakülte yönetim kurulunun da görüşünü aldıktan sonra rektörlüğe sunmak,
4. Fakültenin birimleri ve her düzeydeki personeli üzerinde genel gözetim ve denetim görevini yapmak,
5. 2547 sayılı kanunla kendisine verilen diğer görevleri yapmaktır.

Fakültenin ve bağlı birimlerinin öğretim kapasitesinin rasyonel bir şekilde kullanılmasında ve geliştirilmesinde gerektiği zaman güvenlik önlemlerinin alınmasında, öğrencilere gerekli sosyal hizmetlerin sağlanmasında, eğitim-öğretim, bilimsel araştırma ve yayın faaliyetlerinin düzenli bir şekilde yürütülmesinde, bütün faaliyetlerin gözetim ve denetiminin yapılmasında, takip ve kontrol edilmesinde ve sonuçlarının alınmasında rektöre karşı birinci derecede sorumludur.

## **Dekan Yardımcıları**

Dekan tarafından en çok üç yıl için atanır. Görev, yetki ve sorumlulukları:

- Dekana görevi başında olmadığı zamanlarda vekalet etmek, ilgili kanun ve yönetmeliklerle verilen diğer görevleri yapmaktır.

## **Fakülte Kurulu**

Fakülte kurulu, dekanın başkanlığında fakülteye bağlı bölümlerin başkanları ile varsa fakülteye bağlı enstitü ve yükseköğretim müdürlerinden ve üç yıl için fakülte'deki profesörlerin kendi aralarından seçecekleri üç, doçentlerin kendi aralarından seçecekleri iki, doktor öğretim üyelerinin kendi aralarından seçecekleri bir öğretim üyesinden oluşur.

Fakülte kurulu normal olarak her yarıyıl başında ve sonunda toplanır. Dekan gerekli görüldüğü hallerde fakülte kurulunu toplantıya çağırır.

Fakülte kurulu akademik bir organ olup aşağıdaki görevleri yapar:

1. Fakültenin, eğitim-öğretim, bilimsel araştırma ve yayım faaliyetleri ve bu faaliyetlerle ilgili esasları, plan, program ve eğitim-öğretim takvimini kararlaştırmak,
2. Fakülte yönetim kuruluna üye seçmek,
3. Bu kanunla verilen diğer görevleri yapmaktır.

## **Fakülte Yönetim Kurulu**

Fakülte yönetim kurulu, dekanın başkanlığında fakülte kurulunun üç yıl için seçeceği üç profesör, iki doçent ve bir doktor öğretim üyesinden oluşur.

Fakülte yönetim kurulu Dekanın çağrısı üzerine toplanır.

Yönetim kurulu gerekli gördüğü hallerde geçici çalışma grupları, eğitim-öğretim koordinatörlükleri kurabilir ve bunların görevlerini düzenler.

Fakülte yönetim kurulu, idari faaliyetlerde dekanın yardımcı bir organ olup aşağıdaki görevleri yapar:

1. Fakülte kurulunun kararları ile tespit ettiği esasların uygulanmasında dekanın yardım etmek,
2. Fakültenin eğitim -öğretim, plan ve programları ile takvimin uygulanmasını sağlamak,
3. Fakültenin yatırım, program ve bütçe tasarısını hazırlamak,
4. Dekanın fakülte yönetimi ile ilgili getireceği bütün işlerde karar almak,
5. Öğrencilerin kabulü, ders intibakları ve çıkarılmaları ile eğitim-öğretim ve sınavlara ait işlemleri hakkında karar vermek,
6. Bu kanunla verilen diğer görevleri yapmaktır.

## **C. İdareye İlişkin Bilgiler**

### **1. Fiziksel Yapı**

Mühendislik Fakültesi 2023 yılı Eylül ayında yeni hizmet binasına taşınmış olup, Havacılık Uzay Bilimleri Fakültesi ile ortak olarak kullanılmaktadır.

#### **1.1. Eğitim Alanları**

Fakültemiz tarafından kullanılan eğitim alanları Tablo 1.1.1 ile verilmiştir.

**Tablo 1.1.1. Eğitim Alanları**

Kapasite	Derslik		Bilgisayar Lab.		Diğer Lab.		Atölye		Stüdyo		Toplam	
	Adet	Alan (m <sup>2</sup> )	Adet	Alan (m <sup>2</sup> )	Adet	Alan (m <sup>2</sup> )	Adet	Alan (m <sup>2</sup> )	Adet	Alan (m <sup>2</sup> )	Adet	Alan (m <sup>2</sup> )
0-25 Kişilik	4	15	2	100	2	100	0	0	0	0	8	60
26-50 Kişilik	11	40	0	0	0	0	0	0	0	0	11	440
<b>Toplam</b>	<b>15</b>	<b>55</b>	<b>2</b>	<b>100</b>	<b>2</b>	<b>100</b>	<b>0</b>	<b>0</b>	<b>0</b>	<b>0</b>	<b>19</b>	<b>500</b>

## 1.2. Ofisler

Fakültemiz tarafından kullanılan ofislerle ilgili bilgiler Tablo 1.2.1 ile verilmiştir.

**Tablo 1.2.1. Personel Ofis Alanları**

Türü	Adet	Alanı (m <sup>2</sup> )
Akademik Ofisler	19	27
Bölüm Başkanlığı Ofisleri	4	30
Bölüm Başkanı Sekreterlik Ofisleri	4	16
İdari Ofis	5	180
<b>Toplam</b>	<b>32</b>	<b>253</b>

## 1.3. Sosyal Alanlar

Sağlık Kültür Daire Başkanlığına bağlı sosyal alanlar diğer birimler ile ortak kullanılmaktadır.

### 1.3.1. Kantin Alanları ve Kafeteryalar

Üniversitemiz yerleşkesi içerisinde 2 adet kantin ve kafeterya aktif olarak hizmet vermektedir.

### 1.3.2. Yemekhaneler

Üniversitemiz yerleşkesi içerisinde bir adet yemekhane aktif olarak hizmet vermektedir. Bir adet yemekhanenin ise inşaat süreci devam etmektedir.

### 1.3.3. Toplantı ve Konferans Salonları

Üniversitemiz yerleşkesi içerisinde bir adet konferans salonu aktif olarak kullanılabilir.

## 1.4. Arşiv/Depo

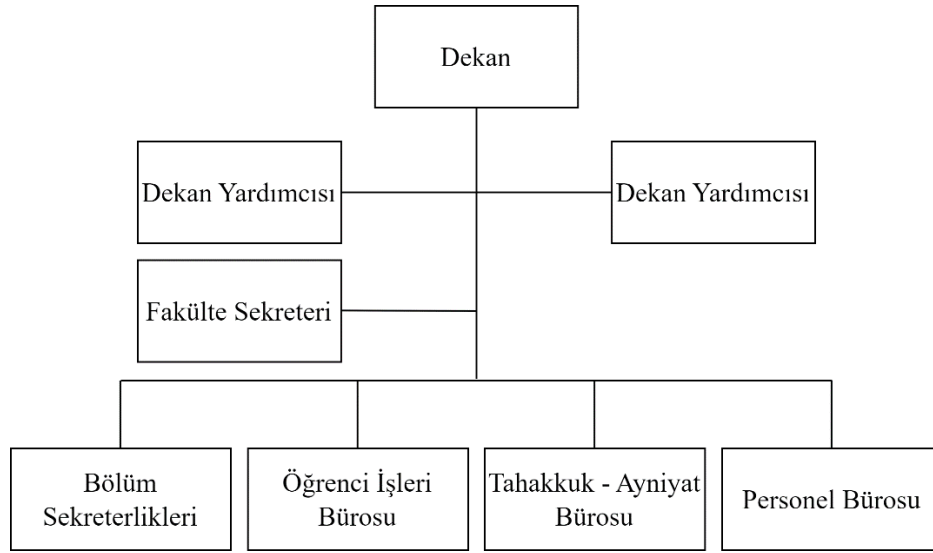
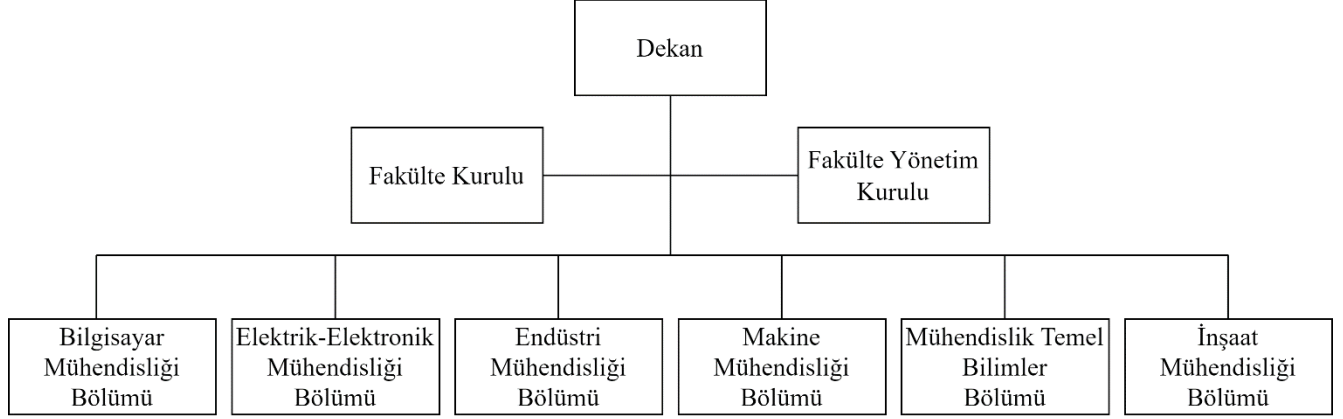
Fakültemiz tarafından kullanılan arşiv ve depo bilgileri Tablo 1.4.1 ile verilmiştir.

**Tablo 1.4.1. Arşiv ve Depo Alanları**

Birim	Adet	Alan (m <sup>2</sup> )
Arşiv	1	27
Depo	2	55
<b>Toplam</b>	<b>3</b>	<b>82</b>

## 2. Teşkilat Yapısı

Fakültemizde akademik ve idari olmak üzere iki örgüt yapısı mevcuttur. Akademik birimleri kapsayan teşkilat yapısı Şema 1, İdari birimleri kapsayan teşkilat yapısı Şema 2 ile verilmiştir.



## 3. Teknoloji ve Bilişim Alt Yapısı

Fakültemizin öğrencilerimize ve kamuoyuna elektronik olarak tanıtımı, Fakültemiz tarafından yapılan bilgilendirmeler, duyuru ve ders programlarının ilan edilmesi ve her türlü bilginin sunulması Tarsus Üniversitesi internet adresinde yer alan Fakültemize ait internet sayfasından sağlanmaktadır. Öğrencilerimizin ders kayıtları internet üzerinden yapılmakta, sınav sonuçlarının öğretim elemanları tarafından duyurulması yine internet üzerinden gerçekleştirilmektedir.

### 3.1. Yazılımlar

Fakültemizin idari iş ve işlemleri e-kampüs bilgi sistemi üzerinden elektronik imza ile yapılmaktadır. E-Kampüs bilgi sistemi üzerinde Fakültemizce kullanılan öğrenci bilgi sistemi, e-posta sistemi, performans bilgi sistemi yazılımları yer almaktadır.

Tablo 3.1.1. Birimimiz Tarafından Kullanılan Özel Yazılımlar

Kullanılan Yazılım Programları	Sorumlu Birim/Kurum	Kullanıcı Birimler	Kullanım Alanları
e-Bütçe	Maliye Bakanlığı	Mühendislik Fakültesi	Bütçe hazırlama ve işlemleri ile muhasebe işlem fişi ve ödeme emri belgesi düzenlenmesi
Öğrenci İşleri Programı	Tarsus Üniversitesi	Mühendislik Fakültesi	Öğrenciler ve akademik personel
Taşınır İşlem Programı	Maliye Bakanlığı	Mühendislik Fakültesi	Taşınır işlem fişi
Sosyal Güvenlik Kurumu	Çalışma ve Sosyal Güvenlik Bakanlığı	Mühendislik Fakültesi	E-bildirge ve işe giriş-çıkış işlemleri
Harcama Yönetim Sistemi	Maliye Bakanlığı	Mühendislik Fakültesi	Tahakkuk evrakları
Elektronik İmza Sistemi	Tarsus Üniversitesi	Mühendislik Fakültesi	Tüm yazışmalar
E-kampüs Yazılımı	Tarsus Üniversitesi	Mühendislik Fakültesi	Personel takip, performans bilgi sistemi

### 3.2. Bilgisayarlar

Fakültemiz bilgisayar sayısı aşağıdaki tabloda belirtilmiştir.

Tablo 3.2.1. Bilgisayar Kaynakları

Cinsi	Adetler				Toplam
	Eğitim Amaçlı	Araştırma Amaçlı	Sağlık Amaçlı	İdari Amaçlı	
Masaüstü Bilgisayar	76			94	170
Taşınabilir Bilgisayar	15				15
Toplam	91			94	185

### 3.3. Kütüphane Kaynakları

Fakültemiz bünyesinde kurulu bir kütüphane olmayıp, Üniversitemiz yerleşkesinde bulunan kütüphane hizmetlerinden yararlanılmaktadır.

### 3.4. Diğer Bilgi ve Teknolojik Kaynaklar

Fakültemiz bünyesinde yer alan diğer bilgi ve teknolojik kaynakların amaçlara göre sayıları, Tablo 3.4.1'de tablanmıştır.

Tablo 3.4.1. Diğer Bilgi ve Teknolojik Kaynaklar

Cinsi	Adetler				Toplam
	Eğitim Amaçlı	Araştırma Amaçlı	Sağlık Amaçlı	İdari Amaçlı	
Projeksiyon	15				15
Barkod Okuyucu ve Optik Okuyucu				1	1
Fotokopi Makinesi		1			1
Kameralar		3			3
Tarayıcılar				3	3
Mikroskoplar		2			2
Barkod Yazıcı ve Okuyucular				1	1



Sabit Telefon		52	52
Diğer Bilgisayarlar (İş İstasyonları)	6		6
İnternet Kamerası	40		40
Grafik Tablet	35		35
Taşınabilir Harddisk		15	15
<b>Toplam</b>	<b>90</b>	<b>27</b>	<b>57</b>

#### 4. İnsan Kaynakları

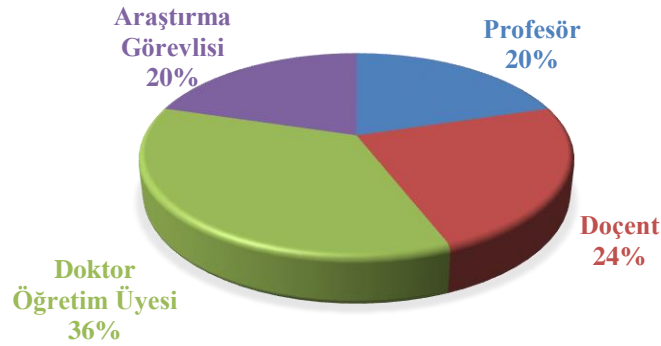
Fakültemiz bünyesinde 59 adet akademik personel ve 9 adet idari personel görev almaktadır.

##### 4.1. Akademik Personel

Fakültemiz bünyesinde görev yapan akademik personellerin sayıları, Tablo 4.1.1.'de unvanlara ve kadro türlerine göre verilmiştir.

Tablo 4.1.1. Akademik Personel

Unvan	Kadroların Doluluklarına Göre			Kadroların İstihdam Şekline Göre	
	Dolu	Boş	Toplam	Tam Zamanlı	Yarı Zamanlı
Profesör	12		12	12	
Doçent	14		14	14	
Doktor Öğretim Üyesi	21		21	21	
Araştırma Görevlisi	12		12	12	
<b>Toplam</b>	<b>59</b>		<b>59</b>	<b>59</b>	



Grafik 4.1.1. Akademik personelin unvanlara göre dağılımı

##### 4.2. Yabancı Uyruklu Akademik Personel

Fakültemiz bünyesinde görev yapan yabancı uyruklu akademik personellerimizin unvanları, geldikleri ülke ve görev aldıkları bölümler Tablo 4.2.1.'de verilmiştir.

Tablo 4.2.1. Yabancı Uyruklu Personel

Unvan	Geldiği Ülke	Çalıştığı Bölüm
Profesör	-	-
Doçent	-	-
Doktor Öğretim Üyesi	İran	Mühendislik Temel Bilimleri
Araştırma Görevlisi	İran	Makine Mühendisliği
<b>Toplam</b>		<b>2</b>

### 4.3. Diğer Üniversitede Görevlendirilen Akademik Personel

Fakültemiz bünyesinde yer alırken diğer üniversitelerde görevlendirilen akademik personellerimize ilişkin bilgiler Tablo 4.3.1.'de verilmiştir.

Tablo 4.3. Diğer Üniversitede Görevlendirilen Akademik Personel

Unvan	Bağlı Olduğu Bölüm	Görevlendirildiği Üniversite
Araştırma Görevlisi	Makine Mühendisliği	Fırat Üniversitesi
<b>Toplam</b>		<b>1</b>

### 4.4. Başka Üniversitelerden Görevlendirilen Akademik Personel

Diğer üniversitelerden görevlendirilen akademik personel bulunmamaktadır.

### 4.5. Sözleşmeli Akademik Personel

Fakültemiz bünyesinde görev alan sözleşmeli akademik personellerin unvanları ve sayıları Tablo 4.5.1.'de verilmiştir.

Tablo 4.5.1. Sözleşmeli Akademik Personel

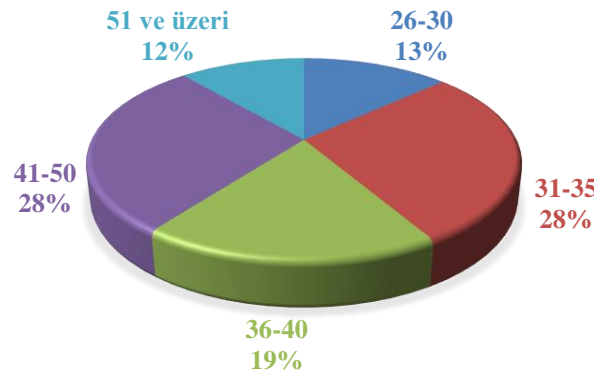
Unvan	Adet
Doktor Öğretim Üyesi	1
<b>Toplam</b>	<b>1</b>

### 4.6. Akademik Personelin Yaş İtibarı ile Dağılımı

Fakültemizde görev yapan akademik personellerin yaş dağılımı Tablo 4.6.1.'de verilmiştir.

Tablo 4.6.1. Akademik Personelin Yaş İtibarıyla Dağılımı

Yaş Aralığı	21-25	26-30	31-35	36-40	41-50	51 ve üzeri
Kişi Sayısı		7	15	10	15	6
Yüzde		13.21	28.30	18.87	28.30	11.32



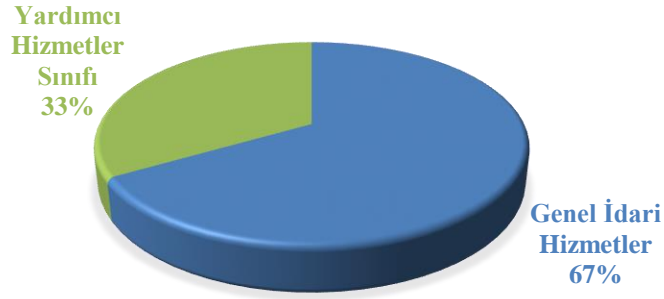
Grafik 4.6.1. Akademik personelin yaşlara göre dağılımı

### 4.7. İdari Personel

Fakültemiz kadrosunda 9 idari personel görev almaktadır. Fakültemiz idari personellerinin sınıflara göre dağılımı Tablo 4.7.1.'de verilmiştir.

Tablo 4.7.1. İdari Personel (Kadroların Doluluk Oranına Göre)

	Dolu	Boş	Toplam
Genel İdari Hizmetler	6		6
Teknik Hizmetler Sınıfı			
Yardımcı Hizmetler Sınıfı	3		3
<b>Toplam</b>	<b>9</b>		<b>9</b>

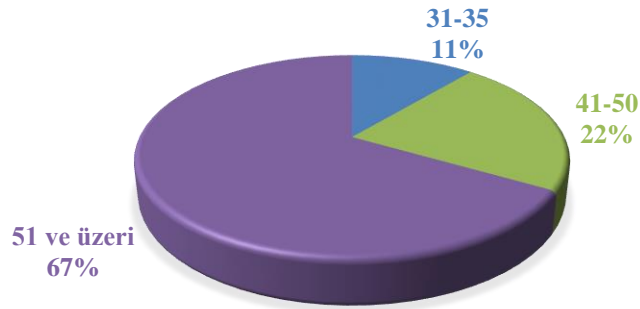


Grafik 4.7.1. İdari personelin kadro sınıflarına göre dağılımı

Fakültemiz idari personellerinin yaşlara göre dağılımı ise Tablo 4.8.1’de verilmiştir.

Tablo 4.8.1. İdari Personelin Yaş İtibariyle Dağılımı

Yaş Aralığı	21-25	26-30	31-35	36-40	41-50	51 ve üzeri
Kişi Sayısı			1		2	6
Yüzde			11.11		22.22	66.67



Grafik 4.8.1. İdari personelin yaşlara göre dağılımı

## 5. Sunulan Hizmetler

Fakültemiz tarafından sunulan hizmetler eğitim hizmetleri, idari hizmetler ve diğer hizmetler olmak üzere üç başlık altında gruplandırılmıştır.

### 5.1. Eğitim Hizmetleri

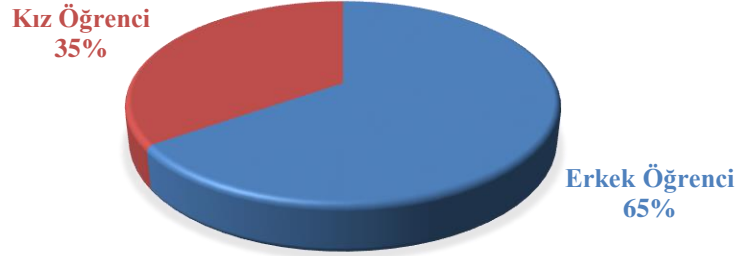
Fakültemizde Bilgisayar Mühendisliği, Elektrik-Elektronik Mühendisliği, Endüstri Mühendisliği ve Makine Mühendisliği Bölümlerinde eğitim hizmetleri sürdürülmektedir. Mühendislik Temel Bilimleri Bölümü ise diğer

Bölümlerimizin ortak ve servis dersi ihtiyaçlarını karşılamaktadır.

Fakültemiz bölümlerinde halihazırda öğrenimlerini sürdüren öğrencilerin sayılarının cinsiyetlere göre dağılımı Tablo 5.1.1’de verilmiştir.

Tablo 5.1.1. Öğrenci Sayıları

Birim Adı	I. Öğretim			II. Öğretim			Toplam		Genel Toplam
	E	K	Toplam	E	K	Toplam	E	K	
Mühendislik Fakültesi	295	157	452	-	-	-	295	157	452
<b>Toplam</b>	<b>295</b>	<b>157</b>	<b>452</b>	<b>-</b>	<b>-</b>	<b>-</b>	<b>295</b>	<b>157</b>	



Grafik 5.1.1. Lisans öğrencilerinin cinsiyetlere göre dağılımı

### 5.1.1. Yabancı Dil Hazırlık Sınıfı Öğrenci Sayıları

Fakültemiz Bölümlerinin yabancı dil hazırlık sınıflarındaki toplam öğrenci sayısı 161’dir.

### 5.1.2. Öğrenci Kontenjanları

Fakültemiz Bölümlerine 2023 yılında verilmiş olan kontenjan sayısı, bu kontenjanlara yerleşen sayısı ve boş kalan kontenjan sayıları Tablo 5.1.2’de verilmiştir.

Tablo 5.1.2. Öğrenci Kontenjanları ve Doluluk Oranları

Birimin Adı	ÖSYM Kontenjanı	ÖSYM Sonucu Yerleşen	ÖSYM Sonucu Yerleşip Kayıt Yaptıran	ÖSYM Sonucu Yerleşip Kayıt Yaptırmayan	Boş Kalan Kontenjan	Doluluk Oranı
Mühendislik Fakültesi	170	170			0	%100
- Bilgisayar Mühendisliği Bölümü	60	62	61	1	0	%101.66
- Elektrik-Elektronik Mühendisliği Bölümü	45	47	46	1	0	%102.22
- Endüstri Mühendisliği Bölümü	40	41	39	2	1	%97.5
- Makine Mühendisliği Bölümü	25	26	26	0	0	%104

<b>Toplam</b>	<b>170</b>	<b>176</b>	<b>172</b>	<b>4</b>	<b>1</b>	<b>%101.35</b>
---------------	------------	------------	------------	----------	----------	----------------



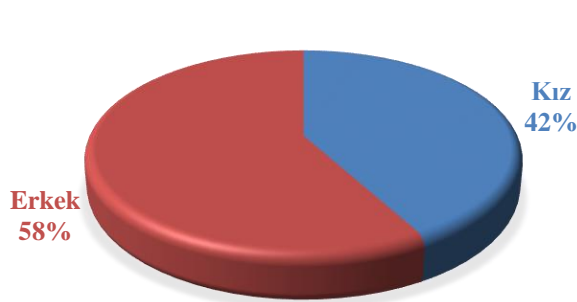
Grafik 5.1.2. Kayıt yaptıran öğrencilerin bölümlere göre dağılımı

### 5.1.3. Bölümlere İlişkin İstatistikler

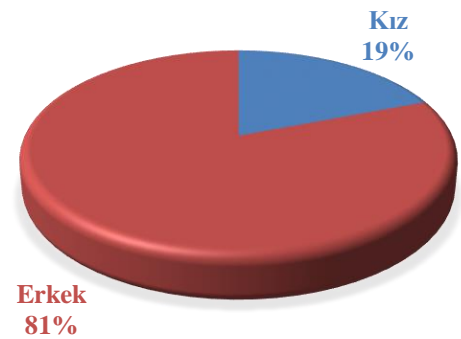
2023 yılında Fakültemiz Bölümlerine yerleşen öğrencilerin (kayıt yaptıran ve yaptırmayanlar dahil) bölümlere ve cinsiyetlere göre sayıları Tablo 5.1.3'te, bölümlere göre cinsiyet dağılımları ise Grafik 5.1.3'te verilmiştir.

Tablo 5.1.3. Fakültemiz bölümlerine yerleşen öğrencilerin (kayıt yaptıran ve yaptırmayanlar dahil) bölümlere ve cinsiyetlere göre sayıları

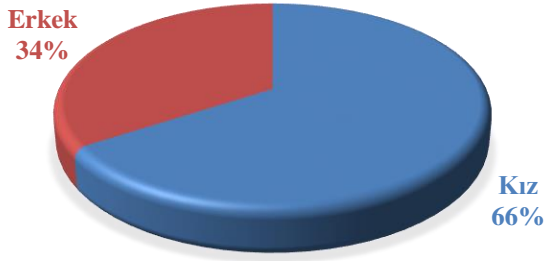
<b>Bölümler</b>	<b>Kız</b>	<b>Erkek</b>
Bilgisayar Mühendisliği Bölümü	26	36
Elektrik-Elektronik Mühendisliği Bölümü	9	38
Endüstri Mühendisliği Bölümü	27	14
Makine Mühendisliği Bölümü	9	17
<b>Toplam</b>	<b>71</b>	<b>105</b>



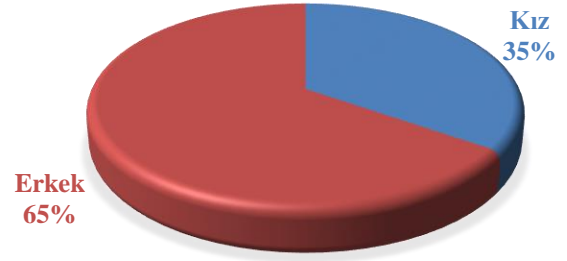
(a) Bilgisayar Mühendisliği Bölümü



(b) Elektrik-Elektronik Mühendisliği Bölümü



(c) Endüstri Mühendisliği Bölümü



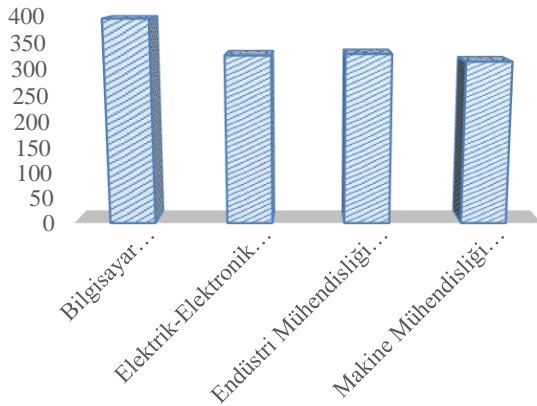
(d) Makine Mühendisliği Bölümü

Grafik 5.1.3. Kayıt yaptıran öğrencilerin cinsiyet dağılımı

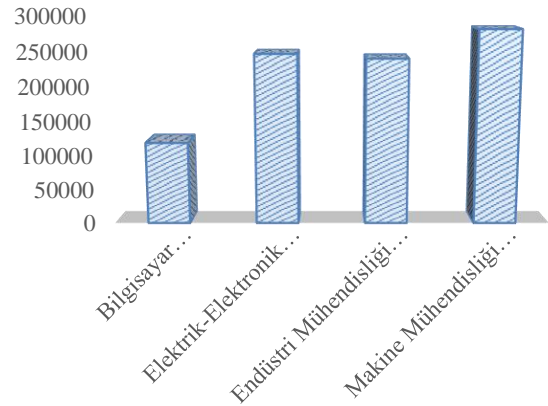
Fakültemiz bölümlerine yerleşen son öğrencilerin başarı puanları ve başarı sıralamaları Tablo 5.1.4’te verilmiştir.

Tablo 5.1.4. Fakültemiz bölümlerine yerleşen son öğrencilerin başarı puanları ve başarı sıralamaları

Bölümler	Başarı Puanı	Başarı Sırası
Bilgisayar Mühendisliği Bölümü	393.772	118604
Elektrik-Elektronik Mühendisliği Bölümü	325.403	246084
Endüstri Mühendisliği Bölümü	327.990	239257
Makine Mühendisliği Bölümü	313.535	280662



(a) Başarı Puanları



(b) Başarı Sıraları

Grafik 5.1.4. Bölümlere son sırada kayıt yaptıran öğrencilerin bölümler arasında karşılaştırmalı (a) başarı puanları ve (b) başarı sıralaması grafikleri

Fakültemiz bölümlerini tercih eden öğrencilere ilişkin diğer istatistiki bilgiler Tablo 5.1.5’te verilmiştir.

Tablo 5.1.5. Fakültemiz bölümlerini tercih eden öğrencilere ilişkin diğer istatistiki bilgiler

Bölümler	Toplamda Tercih Eden Aday Sayısı	Bir Kontenjane Talip Olan Aday Sayısı	Ortalama Tercih Edilme Sırası	Birinci Sırada Tercih Eden Sayısı	İlk Üç Sırada Tercih Eden Sayısı	İlk Dokuz Sırada Tercih Eden Sayısı
Bilgisayar Mühendisliği Bölümü	1893	30.5	10.9	77	263	885
Elektrik-Elektronik Mühendisliği Bölümü	990	21.1	13.6	16	54	291
Endüstri Mühendisliği Bölümü	815	19.9	13.6	9	36	252
Makine Mühendisliği Bölümü	197	7.6	13.2	3	12	55

## 5.2. İdari Hizmetler

Fakültemiz bölümlerine 2023 mali yılı içerisinde akademik kadroların aktarılması gerçekleştirilmiştir. Personelinin izin, maaş ve yolluk işlemleri, terfi takip işlemleri, akademik personelin ek ders ücreti ödemeleri, fakülte ve yönetim kurulu kararlarının alınması, bölümlerde yürütülen iş ve işlemler, taşınır kayıtlarının tutulması ve takibi, döner sermaye kapsamında yapılan iş ve işlemlerin takibi ve ödemeleri, fakülte bünyesinde açılan yüksek lisans ve doktora programlarının iş ve işlemleri yapılmaktadır.

## 5.3. Diğer Hizmetler

Fakültemizde, döner sermaye kapsamında kamuoyuna açık araçların motor ve şase numaralarının tespiti, okunamayan numaraların okunur hale getirilmesi gibi gelir getirici faaliyetler bulunmaktadır.

## 6. Yönetim ve İç Kontrol Sistemi

### 6.1. Ön Mali Kontrol

Hesap verme sorumluluğu ile ilgili, 5018 Sayılı Kanun'un 8. maddesinde "MADDE 8.- Her türlü kamu kaynağının elde edilmesi ve kullanılmasında görevli ve yetkili olanlar, kaynakların etkili, ekonomik, verimli ve hukuka uygun olarak elde edilmesinden, kullanılmasından, muhasebeleştirilmesinden, raporlanmasından ve kötüye kullanılmaması için gerekli önlemlerin alınmasından sorumludur ve yetkili kılınmış mercilere hesap vermek zorundadır." hükmü mevcuttur.

Harcama yetkilileri, harcama talimatlarının bütçe ilke ve esaslarına, kanun, tüzük ve yönetmelikler ile diğer mevzuata uygun olmasından, ödeneklerin etkili, ekonomik ve verimli kullanılmasından ve bu kanun çerçevesinde yapmaları gereken diğer işlemlerden sorumludur. Harcama yetkilileri, yardımcıları veya hiyerarşik olarak kendisine en yakın üst kademe yöneticileri arasından bir veya daha fazla sayıda gerçekleştirme görevlisini ödeme emri belgesi düzenlemekle görevlendirir. Ödeme emri belgesini düzenlemekle görevlendirilen gerçekleştirme görevlileri, ödeme emri belgesi ve eki belgeler üzerinde ön malî kontrol yaparlar. Bu gerçekleştirme görevlileri tarafından yapılan kontrol sonucunda, ödeme emri belgesi üzerine "Kontrol edilmiş ve uygun görülmüştür" şerhi düşülerek imzalanır.

### 6.2. İç Kontrol Sistemi

İç denetim, 5018 sayılı kanuna istinaden; kamu idaresinin çalışmalarına değer katmak ve geliştirmek için kaynakların ekonomiklik, etkililik ve verimlilik esaslarına göre yönetilip yönetilmediğini değerlendirmek ve rehberlik yapmak amacıyla yapılan bağımsız ve nesnel güvence sağlayan danışmanlık faaliyetidir. Bu faaliyetler,

idarelerin yönetim ve kontrol yapıları ile mali işlemlerinin risk yönetimi, yönetim ve kontrol süreçlerinin etkinliğini değerlendirmek ve geliştirmek yönünde sistematik, sürekli ve disiplinli bir yaklaşımla ve genel kabul görmüş standartlara uygun olarak gerçekleştirilir.

## II. AMAÇ VE HEDEFLER

2020 – 2024 yıllarını kapsayan Üniversitemiz Stratejik Planında yer alan stratejik amaçları doğrultusunda;

- **Stratejik Amaç 1** Eğitim-öğretim kalitesini artırmak ve sürekli iyileştirmek amacı altında yer alan hedeflerin performans göstergeleri doğrultusunda performans hedefimiz %100 üstünde gerçekleştirilmiştir.
- **Stratejik Amaç 2** Özgün değer katan bilimsel araştırmaların niteliğini ve niceliğini artırmak amacı altında yer alan hedeflerin performans göstergeleri doğrultusunda hedefimiz bulunmamaktadır.
- **Stratejik Amaç 3** Girişimcilik ve yenilikçilik kültürünün geliştirilerek bilgi ve teknolojinin üretime dönüşmesini sağlamak amacı altında yer alan hedeflerin performans göstergeleri doğrultusunda performans hedefimiz %100 üstünde gerçekleştirilmiştir.
- **Stratejik Amaç 4** Kurumsal kapasiteyi ve işleyişi geliştirmek amacı altında yer alan hedeflerin performans göstergeleri doğrultusunda performans hedefimiz %100 üstünde gerçekleştirilmiştir.
- **Stratejik Amaç 5** Üniversitenin sosyal, kültürel ve sportif etkinliğini geliştirmek ve toplumsal katkısını arttırmak amacı altında yer alan hedeflerin performans göstergeleri doğrultusunda performans hedefimiz bulunmamaktadır.

### A. Temel Politikalar ve Öncelikler

Üniversitemizin Temel Politikalar ve Öncelikler tanımlaması altında Fakültemizce yürütülen faaliyetler, Üniversitemiz 2020-2024 yıllarını kapsayan Stratejik Planında yer alan stratejik amaçları doğrultusunda kendisine tanımlanan görev ve yetki alanları dikkate alınarak yürütülmektedir.

Fakültemizce Üniversitemizin Stratejik Planı kapsamında değerlendirmeye alınan; 2020-2022 Orta Vadeli Program, 2018-2022 Yükseköğretimde Uluslararasılaşma Strateji Belgesi, 2003-2023 Ulusal Bilim ve Teknoloji Politikaları Strateji Belgesi ve 2014-2023 Çukurova Bölge Planı belgeleri ve Üniversitemiz Kalite Politikası doğrultusunda önceliklerimiz;

- Hesap verebilirlik, performans odaklılık, ihtisaslaşma ve çeşitlilik ilkeleri çerçevesinde kalite odaklı olmak.
- Üniversitede, kalite güvencesi sistemleri ağını oluşturmak ve yaygınlaştırmak.
- Üniversitede kalite güvencesine ilişkin farkındalığı artırmak ve kalite kültürünü yaygınlaştırmak ve içselleştirilmesini sağlamak.
- Eğitim-öğretim, araştırma ve topluma hizmet süreçlerini kalite odaklı sürekli iyileştirmek.

### B. İdarenin Stratejik Planında Yer Alan Amaç ve Hedefler

Mühendislik Fakültesi Performans Göstergeleri	
Stratejik Amaçlar	Stratejik Hedefler
Stratejik Amaç 1: Eğitim-öğretimin kalitesini artırmak ve sürekli iyileştirmek	PG1.1.1 Müfredat geliştirme konusunda paydaşlarla yapılan toplantı sayısı
	PG1.1.2 Müfredatı güncellenen program sayısı
	PG1.1.3 Akredite olan program sayısı
	PG1.2.1 Projeksiyon, internet bağlantısı vb. donanımlara sahip derslik sayısı
	PG1.2.2 Öğrenci devamsızlık oranı



	PG1.2.3 Öğretim elemanı değerlendirme anketi ortalaması (öğrenci değerlendirmeleri) (%)
	PG1.2.4 Öğretim elemanları için eğitim becerilerini geliştirmeye yönelik düzenlenen etkinlik sayısı
	PG1.2.5 Eğitim becerilerini geliştirme eğitimi alan öğretim elemanı sayısı
	PG2.1.1 Öğretim üyesi başına düşen SCI, SCI-Expanded, SSCI, AHCI indekslerindeki dergilerde basılan makale ve derleme sayısı
<b>Stratejik Amaç 2:</b> Özgün değer katan bilimsel araştırmaların niteliğini ve niceliğini artırmak	PG2.1.2 Öğretim üyesi başına düşen SCI, SCI-Expanded, SSCI, AHCI indeksleri dışındaki dergilerde basılan makale ve derleme sayısı
	PG2.1.3 Bilimsel yayın puanı
	PG2.1.4 Öğretim üyesi başına düşen SCI, SCI-Expanded, SSCI, AHCI indekslerindeki dergilerden yapılan atıf sayısı
	PG2.1.5 Öğretim üyesi başına düşen SCI, SCI-Expanded, SSCI, AHCI indeksleri dışındaki dergilerden yapılan atıf sayısı
	PG2.4.1 Yurt dışı araştırma faaliyetlerine (konferans, eğitim, proje vb.) katılan öğretim elemanı sayısı
	PG2.4.2 Yurt içi araştırma faaliyetlerine (konferans, eğitim, proje vb.) katılan öğretim elemanı sayısı
	PG2.4.3 Araştırma kültürünün geliştirilmesine yönelik düzenlenen etkinlik (eğitim, seminer vb.) sayısı
	PG2.4.4 Araştırma kültürünün geliştirilmesine yönelik düzenlenen etkinliklere katılan (eğitim, seminer vb.) öğretim elemanı sayısı
	PG3.1.1 Üniversite-özel sektör işbirliğinde gerçekleştirilen Ar-Ge proje veya protokol sayısı
<b>Stratejik Amaç 3:</b> Girişimcilik ve yenilikçilik kültürünü geliştirerek üretilen bilgi ve teknolojinin üretime dönüşmesini sağlamak	PG3.1.3 Özel sektör işletmelerine yapılan danışmanlık sayısı
	PG3.2.1 Öğrencilere yönelik düzenlenen kariyer günleri (fuvar, davetli konuşmacıların katıldığı toplantı vb.) sayısı
	PG3.2.2 Öğrencilere yönelik düzenlenen girişimcilik temalı teknik gezi sayısı
	PG3.2.3 Girişimcilik ve yenilikçilik konularında düzenlenen etkinlik (eğitim, seminer vb.) sayısı
	PG4.2.1 Akademik personel sayısı
<b>Stratejik Amaç 4:</b> Kurumsal kapasiteyi ve işleyişi geliştirmek	PG4.2.3 Lisansüstü, Lisans ve ön lisans mezunu idari personelin, toplam idari personele oranı
	PG4.2.4 Düzenlenen kişisel ve mesleki gelişim etkinliklerinin (eğitim, seminer vb.) sayısı
	PG4.2.5 Düzenlenen kişisel ve mesleki gelişim etkinliklerine katılan personel sayısı

### C. Diğer Hususlar

Üniversitemizin Amaç ve Hedefleri doğrultusunda Fakültemizce yürütülen faaliyetler, Üniversitemiz 2020-2024 yıllarını kapsayan Stratejik Planında yer alan stratejik amaçlar ve hedefleri ile kendisine tanımlanan görev ve yetki alanları dikkate alınarak yürütülmektedir.

### III. FAALİYETLERE İLİŞKİN BİLGİ VE DEĞERLENDİRMELER

#### A. Mali Bilgiler

##### 1. Bütçe Uygulama Sonuçları

##### 1.1. Bütçe Giderleri

Fakültemiz 2023 yılı içerisinde, yüklenmiş olduğu görev ve sorumlulukları yerine getirebilmek için, Tablo A.1.1.'de verilen tabloda fonksiyonel kodlar itibariyle belirtilen harcamaları gerçekleştirmiştir.

Tablo A.1.1. 2023 Yılı Mali Bilgileri

	Bütçe Başlangıç Ödeneği (TL)	Gerçekleşen Toplam (TL)	Gerçekleştirme Oranı (%)
Bütçe Giderleri Toplamı	25.572.000,00	25.553.096,47	99.93
01 – Personel Giderleri	24.696.000,00	24.695.404,39	99.99
02 – Sosyal Güvenlik Kurumlarına Devlet Primi Giderleri	790.000,00	789.380,04	99.92
03 – Mal ve Hizmet Alım Giderleri	86.000,00	68.312,64	79.43

##### 2. Temel Mali Tablolara İlişkin Açıklamalar

2023 yılı Fakültemiz Mali Bütçesi incelendiğinde başlangıç ödeneklerimiz ile 2023 yılı sonu gerçekleştirme rakamları arasında:

- Bütçe toplam giderlerine bakıldığında %99.93 oranında,
- Personel giderlerine bakıldığında %99.99 oranında,
- Sosyal Güvenlik Kurumlarına Devlet Primi Giderlerine bakıldığında %99.92 oranında ve
- Mal ve Hizmet Alım Giderlerine bakıldığında %79 oranında

harcamalar yapıldığı görülmektedir.

##### 3. Mali Denetim Sonuçları

2023 Yılı Mali Faaliyet yılında denetim yapılmamıştır.

##### 4. Diğer Hususlar

Fakültemizin Döner Sermaye Kapsamında 2023 yılında 72.734.62 lira elde edilmiştir.

#### B. Performans Bilgileri

##### 1. Program, Alt Program, Bilgileri

##### a. Program Altprogram, Faaliyet Bilgileri

Program	Alt Program	Faaliyet	Alt Faaliyet
62 - Yükseköğretim	239 – Ön Lisans Eğitimi, Lisans Eğitimi ve Yüksek Lisans Eğitimi	756 – Yükseköğretim Kurumları Birinci Öğretim	6704 – Yüksek Öğretim Kurumları Birinci Öğretim

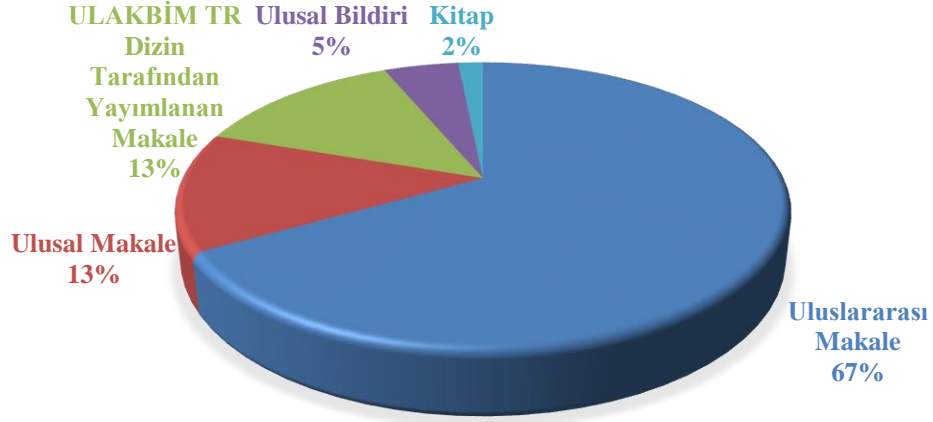
## b. Faaliyet ve Proje Bilgileri

### b.1. Faaliyet Bilgileri

Faaliyet Türü	Sayısı
Webinar	12
Söyleşi	20

### b.2. Yayınlarla İlgili Faaliyet Bilgileri

Yayın Türü	Sayısı
Uluslararası Makale	169
Ulusal Makale	34
ULAKBİM TR Dizin Tarafından Yayımlanan Makale	34
Ulusal Bildiri	12
Kitap	4



Grafik b.2. Yayınların türlere göre dağılımı

### b.3. Üniversiteler Arasında Yapılan İkili Anlaşmalar (2023 Yılı)

Üniversite Adı	Anlaşmanın İçeriği
Lithuania Business University of Applied Sciences (2021-2027)	Değişim Programı
University of Craiova (2022-2027)	Değişim Programı
Kielce University of Technology	Değişim Programı
Rezekne Academy of Technologies	Değişim Programı
Instituto Politecnico Da Guarda	Değişim Programı

### b.4. Proje Bilgileri

Proje Türleri	Önceki Yılda Devreden Proje Sayısı	2023 Yılı Bilimsel Araştırma Proje Sayısı	Yıl İçinde Eklenen Proje Sayısı	Yıl İçinde Tamamlanan Proje Sayısı	Toplam Devam Eden Proje Sayısı	Toplam Ödenek		
						TL	Euro	USD
TÜBİTAK	8	12	12	1	20	8097662	28200	31200
BAP	4	7	7	3	11	109270.17	-	-

<b>Toplam</b>	<b>12</b>	<b>19</b>	<b>4</b>	<b>31</b>	<b>8206931.17</b>	<b>28200</b>	<b>31200</b>
---------------	-----------	-----------	----------	-----------	-------------------	--------------	--------------

## 2. Performans Sonuçlarının Değerlendirilmesi

### i. Alt Program hedef ve göstergeleriyle ilgili gerçekleştirme sonuçları ve değerlendirmeler

Performans Göstergesi	Hedefi Etkisi	2022 Yılı Ocak Dönemi Gerçekleşme Oran (%)	2022 Yılı Şubat Dönemi Gerçekleşme Oran (%)	2022 Yılı Mart Dönemi Gerçekleşme Oran (%)	2022 Yılı Nisan Dönemi Gerçekleşme Oran (%)	2022 Yılı Mayıs Dönemi Gerçekleşme Oran (%)	2022 Yılı Haziran Dönemi Gerçekleşme Oran (%)	2022 Yılı Temmuz Dönemi Gerçekleşme Oran (%)	2022 Yılı Ağustos Dönemi Gerçekleşme Oran (%)	2022 Yılı Eylül Dönemi Gerçekleşme Oran (%)	2022 Yılı Ekim Dönemi Gerçekleşme Oran (%)	2022 Yılı Kasım Dönemi Gerçekleşme Oran (%)	2022 Yılı Aralık Dönemi Gerçekleşme Oran (%)
Uluslararası endekslerde yer alan bilimsel yayın sayısı	100,00	13,00	2,00	1,00	1,00	1,00	1,00	17,00	9,00	13,00	9,00	5,00	9,00
SCI, SCI-Expanded, SSCI ve AHCI kapsamındaki dergilerde öğretim elemanı başına dışarı yayın sayısı	100,00	14,00	4,00	4,00	1,00	2,00	2,00	25,00	15,00	3,00	10,00	11,00	12,00
Yükseköğretim Kurulu, Türkiye Bilimler Akademisi ve TUBİTAK bilim, teknoloji ve sanat ödülleri sayısı	100,00	0,00	0,00	0,00	0,00	0,00	0,00	0,00	0,00	0,00	0,00	0,00	0,00

### ii. Performans denetim sonuçları

Performans denetimi ile ilgili bir süreç yaşanmamıştır.

## 3. Stratejik Plan Değerlendirme Tabloları

Üniversitemiz, 2020-2024 Stratejik Planı kapsamında Fakültemizde üniversitenin hedefleri içerisinde yer alan performans göstergelerinden gerçekleştirilen sonuçlar tablosu aşağıda belirtilmiştir.

Ait Olduğu Dönem	Amacı	Performans Hedefi	Birim Gerçekleştirme		
2020 – 2024 Stratejik Plan Dönemi	Eğitim- öğretimin kalitesini artırmak ve sürekli iyileştirmek	PG1.1.2 Müfredatı güncellenen program sayısı	1		
		PG1.2.1 Projeksiyon, internet bağlantısı vb. donanımlara sahip derslik sayısı	15		
		PG1.2.2 Öğrenci devamsızlık oranı	%8		
		PG1.2.5 Eğitim becerilerini geliştirme eğitimi alan öğretim elemanı sayısı	5		
		PG2.1.1 Öğretim üyesi başına düşen SCI, SCI-Expanded, SSCI, AHCI indekslerindeki dergilerde basılan makale ve derleme sayısı	2.49		
		PG2.1.2 Öğretim üyesi başına düşen SCI, SCI-Expanded, SSCI, AHCI indeksleri dışındaki dergilerde basılan makale ve derleme sayısı	1.2		
		PG2.1.4 Öğretim üyesi başına düşen SCI, SCI-Expanded, SSCI, AHCI indekslerindeki dergilerden yapılan atıf sayısı	32		
		PG2.1.5 Öğretim üyesi başına düşen SCI, SCI-Expanded, SSCI, AHCI indeksleri dışındaki dergilerden yapılan atıf sayısı	10		
		PG2.4.1 Yurt dışı araştırma faaliyetlerine (konferans, eğitim, proje vb.) katılan öğretim elemanı sayısı	11		
		PG2.4.2 Yurt içi araştırma faaliyetlerine (konferans, eğitim, proje vb.) katılan öğretim elemanı sayısı	9		
		PG2.4.3 Araştırma kültürünün geliştirilmesine yönelik düzenlenen etkinlik (eğitim, seminer vb.) sayısı			
		PG2.4.4 Araştırma kültürünün geliştirilmesine yönelik düzenlenen etkinliklere katılan (eğitim,	4		

	seminer vb.) öğretim elemanı sayısı	
Kurumsal kapasiteyi ve işleyişi geliştirmek	PG3.1.2 İşbirliğini artırmaya yönelik, özel sektör işletmelerine yapılan ziyaret sayısı	9
	PG3.1.3 Özel sektör işletmelerine yapılan danışmanlık sayısı	3
	PG3.2.1 Öğrencilere yönelik düzenlenen kariyer günleri (fuar, davetli konuşmacıların katıldığı toplantı vb.) sayısı	5
	PG3.2.3 Girişimcilik ve yenilikçilik konularında düzenlenen etkinlik (eğitim, seminer vb.) sayısı	2
Özgün değer katan bilimsel araştırmaların niteliğini ve niceliğini artırmak	PG4.2.1 Akademik personel sayısı	55
	PG4.2.2 Öğretim üyesi başına düşen öğretim üyesi atama ve yükseltme ölçütleri puanı	800
	PG4.2.5 Düzenlenen kişisel ve mesleki gelişim etkinliklerine katılan personel sayısı	4

#### 4. Performans Bilgi Sisteminin Değerlendirilmesi

E-Kampüs yazılımı içerisinde yer alan Performans Bilgi Sisteminde periyodik olarak her 3 ayda performans bilgilerimiz girilmekte ve takip edilmektedir.

#### 5. Diğer Hususlar

Üniversitemizin Amaç ve Hedefleri doğrultusunda Fakültemizce yürütülen faaliyetler, Üniversitemiz 2020-2024 yıllarını kapsayan Stratejik Planında yer alan stratejik amaçlar ve hedefleri ile kendisine tanımlanan görev ve yetki alanları dikkate alınarak yürütülmektedir.

### IV. KURUMSAL KABİLİYET ve KAPASİTENİN DEĞERLENDİRİLMESİ

#### A. Üstünlükler

Fakültemizin üstün olduğu noktalar:

- Akademik personelimizin deneyim ve niteliği,
- Akademik personelin sanayi ile işbirliği içerisinde olması,
- Yapılan akademik çalışmaların üniversitemiz yönetimince teşvik edilmesi ve desteklenmesi,
- Proje alanlarının çeşitliliği,
- Bilgisayar laboratuvarı ve yazılım imkânlarının giderek artması,
- Araştırma laboratuvarı imkânlarının giderek artması,
- Eğitim-öğretime yönelik laboratuvarların donanım ve materyal açısından giderek iyi bir düzeye ulaşması,
- Nitelikli araştırma görevlisi kadrosu,
- %30 oranında İngilizce eğitim verilmesi,
- Güncel müfredat ve ders içerikleri,
- Öğrenci ve akademisyen ilişkilerinin kuvvetli olması ve öğrenci odaklı yaklaşımın egemen olması,
- Öğrencilerimizin mezun olduklarında iş bulma imkanlarının olduğu ilgi gören bölümlerimizin olması,
- Kütüphane hizmetleri kapsamında birçok veri tabanına öğretim elemanları ve öğrencilerin erişim imkânı bulunması,
- Kütüphane hizmetlerinin gelişmesi ve kaynak sayısının giderek artması.

## B. Zayıflıklar

Fakültemizin zayıf olduğu noktalar:

- Öğrencilerimize yönelik sosyal ve sportif alanların yeterli düzeyde olmaması,
- Akademik ve idari personele ait fiziki alanların yetersizliği,
- Yapılanmakta olan Fakültemizde eğitim-öğretim faaliyetlerini sürdürmek için yeterli sayıda akademik ve idari personel bulunmaması,
- Aktif bölümlerin öğrenci sayısı azlığı,
- Covid-19 pandemisi sebebiyle eğitim-öğretimin uzaktan çevrim içi şekilde gerçekleştirilmesi,
- Kurumsallaşmanın yeterince gelişmemesi.

## C. Değerlendirme

Fakültemize ait zayıf yönler yalnızca Fakültemize özgü olmayıp üniversitemizin tümünü ilgilendirmektedir. Üniversite üst yönetiminin vizyonu ve desteğiyle Fakültemize ait zayıf yönlerin hızlı şekilde giderileceği değerlendirilmektedir. 2023 yılı içerisinde Fakültemiz yeni hizmet binasına taşınmış olup, bu binanın eksikliklerinin tamamlanmasıyla birlikte öğrencilerimiz, akademik ve idari personelimiz modern fiziki alanlara sahip olacaktır. Öğretim elemanlarımızın gerçekleştirecekleri ulusal ve uluslararası projeler ile Fakültemizin araştırma ve laboratuvar altyapısı güçlenecek, bu durum lisans ve lisansüstü düzeyde nitelikli öğrenciler yetiştirilmesine katkı sağlayacaktır.

## V. ÖNERİ VE TEDBİRLER

Fakültemizin zayıf yönlerinin azaltılması ve üstün olduğu noktaların sayısının artırılması amacıyla, üniversitemiz stratejik planı, Fakültemiz vizyon ve misyonu doğrultusunda çalışmalar gerçekleştirilmektedir. Fakültemiz, Üniversitemiz Proje Ofisi ile koordineli bir şekilde Çukurova Bölgesi'nde faaliyet gösteren sanayi kuruluşları ile ortak proje ve çalışmaların gerçekleştirilmesine önem vermektedir. Bu sayede üniversite-sanayi işbirliği geliştirilecektir. 2020-2021 faaliyet yılında Makine Mühendisliği Bölümü eğitim-öğretime başlamış, 2022-2023 eğitim-öğretim döneminde Bilgisayar Mühendisliği, Elektrik-Elektronik Mühendisliği ve Endüstri Mühendisliği bölümlerinde de öğrenci alımı gerçekleştirilmiştir.

## İÇ KONTROL GÜVENCE BEYANI

Harcama yetkilisi olarak yetkim dahilinde;

Bu raporda yer alan bilgilerin güvenilir, tam ve doğru olduğunu beyan ederim.

Bu raporda açıklanan faaliyetler için idare bütçesinden harcama birimimize tahsis edilmiş kaynakların etkili, ekonomik ve verimli bir şekilde kullanıldığını, görev ve yetki alanım çerçevesinde iç kontrol sisteminin idari ve mali kararlar ile bunlara ilişkin işlemlerin yasalık ve düzenliliği hususunda yeterli güvenceyi sağladığını ve harcama birimimizde süreç kontrolünün etkin olarak uygulandığını bildiririm.

Bu güvence, harcama yetkilisi olarak sahip olduğum bilgi ve değerlendirmeler, iç kontroller, iç denetçi raporları ile Sayıştay raporları gibi bilgim dahilindeki hususlara dayanmaktadır.

Burada raporlanmayan, idarenin menfaatlerine zarar veren herhangi bir husus hakkında bilgim olmadığını beyan ederim. (25/01/2024)

Prof. Dr. Uğur EŞME

Dekan